



はじめに

委員長 河内 美代子

皆さん、こんにちは。なり手の無い委員長3期目をお引き受けすることになり(苦笑)、この機会に改めて女性委員会の経緯と会の方針をご紹介します。女性委員会は平成元年に結成され、今年で15年目の会です。一昨年より、女性会員は原則として女性委員会所属とし、女性同士というキーワードのもとまた、全国や東海北陸の女性建築士たちとの交流を通し楽しく情報交換や自己研鑽など進めて行く集まりです。ただし、女性委員会活動に興味がない方まで無理にお誘いするものではありません。この「らくだ」の配信も事務局まで申し出ていただければ停止できます。逆に委員会活動に少しでも興味を持たれた方、積極的に関わってみたいと思われた方は是非、連絡ください。もちろん積極的に活動は出来ないけど「情報ゲットだけはしたい参加もOKです」よ。また、本文でも紹介しましたが、今年は東海北陸ブロック会女性建築士協議会の後期大会を岐阜で開催します。ブロック事業に照準を合わせた活動も始まります。多くの皆さんとともに活動できることを楽しみにしています。よろしく願います。

今回の記事

- 今後の予定・お知らせ
- メーリングリスト
- 東海北陸ブロック会議の報告
- 建築士会総会報告(抜粋)
- 会員プロフィール紹介
- ミニ研修会(今年度からの新企画) new!
 - ◆ 第1回研修会のお知らせ
- 建物の使い心地度調査について
- 建築ひとくちメモ
- 編集後記

添付資料

- ◆ 平成15年度女性委員会事業計画



■ 今後の予定・お知らせ

今年度の事業計画は事業計画書を参照ください。
 建築士会東海北陸ブロック会女性建築士協議会 後期ブロック会議は予定に入れておいてください。
 開催日:平成16年2月28日(土)~2月29日(日)
 場所(メイン会場):グランベール岐山

- ◆ 建築士会東海北陸ブロック会女性建築士協議会 平成15年度定例会議(前期石川会議)
 - 日時:6月21日(土)
 - 場所:石川県金沢市 石川県立音楽堂
- ◆ ぎふ木造塾'03 スタート(6/14)
 - 2年目の今年も青年と女性を中心となって開催します。お手伝いしてくれる方も募集しています。
- ◆ 建物の使い心地度調査(プレ調査)の案内
 - 6月14日(土)にふれあい会館を会場に調査表のチェックをします。詳細は本文記事を参照ください。
- ◆ ミニ研修会 第1回研修会のお知らせ
 - 詳細は本文記事を参照ください
- ◆ 全国女性建築士連絡協議会
 - 日時:7月11日~12日
 - 場所:兵庫県神戸市

■ メーリングリスト

メーリングリスト(ML)を活用することにより随時双方向の情報交換ができます。1人でも多くの方にご参加いただければと思います。メールのことがよくわからない方は濱本さんがわかる範囲内ならアドバイスOKのことです。現在約2人に1人の方が参加しています(30名)。また、女性委員会 ML のほかに建築士会の ML もあり、女性委員会 ML では建築士会の ML に参加していることを前提に ML を運営しています。こちらには4月30日現在199名が参加しています。

濱本さん連絡先 TEL 0584-64-6208
kaoru-mx1.freemail.ne.jp

メーリングリスト(ML)参加申込はこちらへ

住所、氏名、アドレス記入の上、担当:榎本さんまで
yandm.masumoto@nifty.ne.jp
 TEL 0584-82-8667

■建築士会東海北陸ブロック会 女性建築士協議会の報告

◆報告 1

・青年建築士協議会の参加報告

3月1日(土)静岡文化芸術大学 14:00~18:15
2日(日)浜松名鉄ホテル 09:00~11:15

岐阜を出発した時は曇り、11時過ぎに静岡に到着した時は雨！憂鬱な気分です。静岡文化芸術大学に到着しました。最初に女性委員会に参加し、その後は青年建築士協議会に参加しました。

春休み講座『動かせ!!! 建築士会』一夢の実現に向かってと題して静岡県浜松市の静岡文化芸術大学に集合して、参加者全員が「学生時代の初心に帰り「使命」個人のポリシー: 会として目指すもの「社会」個人として、会とどう関わるか「制度」建築士が第三者にプレゼンテーションできる制度作り」というキーワードを念頭に置いて座談会、ワークショップでした。参加するにあたって各自宿題が課せられていました。学生になった気分で授業時間割に沿って進行しました。

一時限 : 座談会 全員参加にて

二時限 : 3チーム(使命・社会・制度)各6班)宿題を基に意見交換。

使命チームの宿題

- ① 職業として建築士を選んだ理由
- ② どのような建築士になりたいか
- ③ 社会が建築士に求めているものは何と思うか

社会チームの宿題

- ① 現在 おこなっている社会貢献活動は何か
- ② 建築士は社会に どう評価されているか
- ③ 建築士会は社会にどう関わっていけばよいか

制度チームの宿題

- ① 日常業務を行う上で制度について思う事は?
- ② それに対してどのようになればよいと思か?

以上の宿題を基に現在の士会の問題点を探り意見交換を、各班ごとにスローガンを作成しました。

三時限 : 場所を名鉄ホテルに変え、懇親会にてスローガンの展示発表。

四時限 : (翌日 9時) 投票によりスローガンを決定し、引き続いて建築士が、社会から何を求められ何を果たしていく事が出来るかを考える「よいまち発見ゲーム」に全員参加。私のテーブルでは、地球温暖化を解決する案についての問題が出されました。最後に、ユニークなテーブルに解決シナリオの発表ががせられました。

最後に投票したスローガンを社会への発信として発表が行われ四時限目が終了しました。大学の教室を利用し学生に帰った気分させ、意見を交換するユニークな手法に、十分堪能しました。

津川 文江

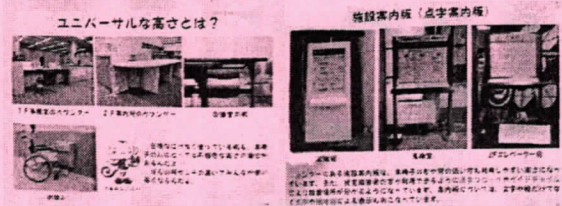
◆報告 2

年2回行われる東海・北陸の建築士会のブロック会議は7県(愛知・三重・静岡・福井・石川・富山・岐阜)あるので当然の事ながら3年半に1度開催県が回ってきます。前期は土曜日1日だけ、後期は土日の1泊2日で開催されます。今回の静岡会議は後期ですから1泊2日でした。来年春(2月28,29日)はいよいよ岐阜で後期会議を開催する番が回ってきます。

ブロック会議についてももう少し説明しますと、会議は女性協議会だけで開催するのではなく、青年協議会と共同開催しています。一緒に参加・開催する部分と女性だけで開催する部分とから構成されます。人数も例年大体、青年は130人くらい。女性は40人くらいと規模も違います。女性協議会では後期会議の席でブロック事業発表も行っています。(今回は福井県、来年は石川県、次の平成17年3月は岐阜県)、また、定例会議では各県の活動報告などの発表を行っています。静岡会議に参加しながら、岐阜会議はどのように進めるのが良いのかしらとそんな事ばかりをしきりに考えていた2日間でした。

2日目には見学会が企画されており、岐阜もこういうオプションを設定すると良いけどどこがよいのかなーなどと...。静岡は浜松のまちづくりセンターなどを見学したのですがとても勉強になりました。ちょっとしたアイデアのユニバーサルデザインの見本が展示されており、そこを訪れる人がなるほどと思える提案が沢山ありました。

河内 美代子



◆報告 3

一日目は青年委員会といっしょにワークショップ、二日目は女性建築士協議会後期定例会議に河内さんと出席。この会議の中では各県の女性委員会活動報告があり、意見交換をします。が、時間が限られていて、なかなか納得できる答えはでないのは残念です。

今回、富山県から男女共同参画の時代に女性委員会が必要なかという問題提起がありました。三重県からもそのことについては悩んでいるとのこと。石川県は集まりやすい時間に活動している。福井県はこのまま女性委員会を続けていきたい。愛知県は青年委員会とは独立しているので、ひとつの委員会として成り立っているからこのままで活動できる。岐阜県としては意見がまとまっていないのでどっちとは言えなかった。

地域性もあつたりするのでしょうか、この問題はなかなか結論がでるものではないと私個人としては思いました。

榎本 佳子

◆報告 4

福井県女性委員会ブロック事業発表
「理想の児童館とは…」の報告

女性が仕事と家庭の両立を考えた場合、特に育児が問題になる。

両立させるには？→安心して働ける児童館。
では、「理想の児童館とは…」という事から福井女性委員会の方たちの調査が始まる。

福井県を4つの地域に分けそれぞれの児童館を調査する。

<問題点>

- ・建物のデザインが優先され機能が後回しになっている。
- ・建物の特色がない。一つのパターンを造りどの場所でも同じ建物を建設。
- ・建物と外部とのつながりを感じられない。
- ・だれでもが利用しにくい。
- ・子供たちの自主性が感じられない。

<利用者の立場からの希望>

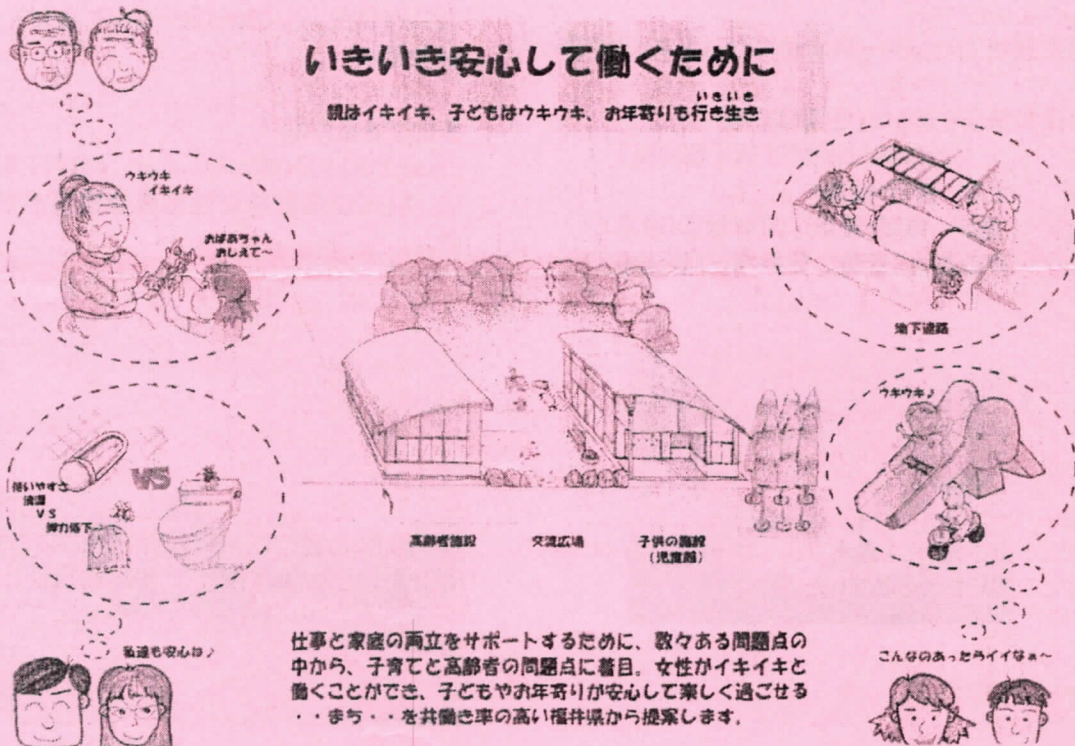
- 子ども・学校と違って楽しいところがいい。
- ・誰でも行けるようにして欲しい。
- ・地下通路とかで探検できたらイイナ。
- ・森の中にあったらイイナ。
- 大人・安心して預けられるところ
- ・安全に過ごせること
- ・環境を考慮してほしい。
- ・子どもとか高齢者とかに縛られずだれでもが交流できる場所。

聞き取り調査の中から仕事と家庭の両立の妨げは子育ての問題だけ？という疑問がでる。

高齢者問題も重要

- 高齢者・友達をつくったり、お喋りしたりできるような場所が欲しい。
- ・「姥捨て山」のように隔離されたくない。
- ・土いじりができたらよい。

以上の事から福井県女性委員会から以下の提案が発表された。 松村 久美子



■建築士会理事会報告(抜粋)

◆平成 14 年度第7回理事会報告

日時 平成 15 年 4 月 25 日(金)14:00～

場所 岐阜会館 岐阜市司町

出席者 理事 44 名中 43 名出席 (内委任状 7 名)

士会総会に向け、運営方法及び、提出議案などに
ついて検討

◆平成 15 年度定時総会

日時 平成 15 年 5 月 23 日(金) 午後 3:00～

場所 岐阜会館(岐阜市司町)

出席者(正会員)130 名 委任状提出者 771 名

(うち女性会員は8名出席)

議事

- 1.第 1 号議案 H14 年度事業報告及び収支決算
- 2.第 2 号議案 H15 年度事業計画及び収支予算(案)
- 3.第 3 号議案 任期満了による役員(会長・副会長・評議員)の選任について
すべて原案どおり承認されました。

会長表彰

女性委員会からは松村久美子さんが表彰されました

地域実践活動センター助成団体(H15)の認定書授与

新三役が決まりました(任期は2年)

(カッコ内は所属支部)【敬称略】

会長 土本 俊行(岐阜)

副会長 岩崎 幸司(岐阜)、河野敏春(岐阜)、
安田高之(西濃)、藤井孝一(各務原)

■ミニ研修会(今年度からの新企画)new!

◆第1回研修会のお知らせ

改正建築基準法 換気設備等についての勉強会を計画しております。具体的に換気設計や対応商品などについても直接質問できるような形にしたいと思っています。

日時、場所等決定次第MLでお知らせ致します。
(MLに参加されていない方は事務局にてお問合せ受け付けますので、女性委員会担当まで電話ください)

■ 建物の使い心地度調査について

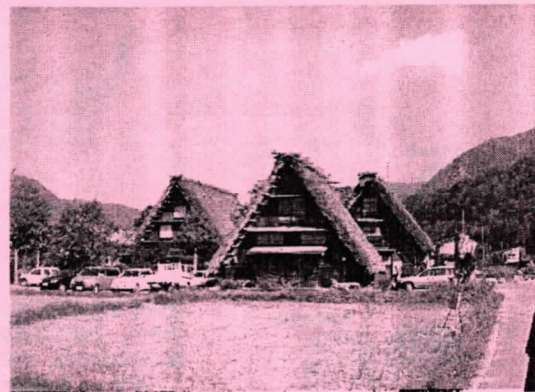
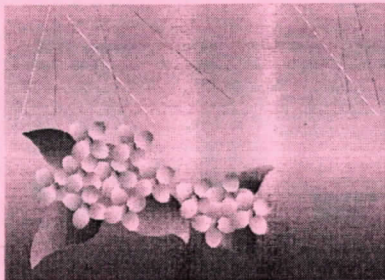
「建物使い心地度調査」を開始します。
始めるにあたり調査表の作成等の下準備が必要です。

そこで、プレ調査を下記の日程で行います。
ぜひ、ご参加くださいますようお願いいたします。
(午後から同じ場所で木造塾が開催されます。)

日 時 6月14日(土) AM10:30～PM12:00
場 所 岐阜県民ふれあい会館
集合場所 2階県民ふれあいギャラリー
当日連絡先 090-1989-0187(松村)
参考資料

参加できる方は

Email:ZVQ10746@nifty.ne.jp (松村) 6/12(木)までに、もしくは事務局女性委員会担当までご連絡ください。



白川郷合掌集落(H15.10 撮影)

■会員プロフィール紹介

みなさんから提出いただきました「個人カード-プロフィール」をもとに順次ご紹介させていただいております。
カードが未提出の方は6月25日までに提出していただけますようお願いいたします(カードはA4の書式です。らくだ4号と一緒に送付しましたが、紛失された方や見当たらない方は事務局まで連絡ください)。

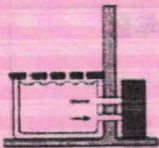
個人カード-プロフィール		(社)岐阜県建築士会女性委員会
名前 いわさ ひろこ 岩佐 泰子	生年月日	
	血液	
	建築士会に入ってから の年数	3年くらい
・好きな食べ物	フランスで食べたフォアグラ(思い出だけでじゅるう)	
・好きな映画	最近ビデオで当たりが多いのですが、題名は殆ど忘れまして。	
・音楽・本	音楽は癒し系。本は大江健三郎と宮本輝	
・趣味・特技など	絵を書いたり、旅をしたり…かな?	
・好きな言葉	とくにはありません。	
自由欄 先日、立川から岩佐になりました。(やっとこさ嫁さんになったよお) 結婚したい!と思い。嫁にいったのですが、主婦がこんなに大変だとは…。とほほ TVも新聞もは中々観る機会がなくなり時代に置いてきぼりになりそうです。 いつでも観られるビデオを目下の楽しみにしています。		

個人カード-プロフィール		(社)岐阜県建築士会女性委員会
名前 うさみ いずみ 宇佐美 泉	生年月日	
	血液	
・好きな食べ物	和食(なんでも!)	
・好きな映画・音楽・本など	ちょっと昔の映画・音楽	
・趣味・特技など	庭いじり(花いじり)	
・好きな言葉	楽しく生きよう	
自由欄 最近、農家の主婦になりつつあります。先日の休日には玉葱の収穫をいたしました。 今度はじゃがいもの収穫かな?自然を相手に身体を動かすととても気持ちがいいですよ 皆さんもどうですか?		

■建築ひとくちメモ

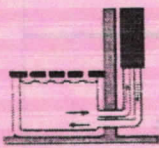
追いだし方式 おふろ機能に注目し、機器と浴室の位置関係と追いだきの方式で、分類することもできます。浴室隣接型、強制循環(設置フリー)型、高温水供給式がありますが、強制循環型は機器と浴室が離れていても遠隔追いだしができますので、浴室設計の自由度が増します。

●浴室隣接型



- ・全自動タイプ、自動タイプ有。
- ・追いだし機能のみの機種有。
- ・機器は浴室のすぐ近くに設置する必要があるが、シャワーのお湯の出は早くなる。
- ・ふろがまから容易にグレードアップできる。

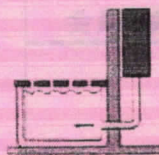
●強制循環型(設置フリータイプ)



- ・全自動タイプ、自動タイプ有。
- ・内臓のタイプでお湯を循環させるので、浴室の近くに機器を設置する必要がない。
- ・浴槽が機器より上の階、下の階にあってもおふろ機能が利用できる。(設置高さに制限あり)

●高温水供給式

- ・自動タイプ有。



- ・浴槽へのお湯はり、追いだしは専用アダプターから供給する(落とし込む)方式で、追いだし時にはお湯の量が増加する。
- ・機器を浴室の近くに設置する必要がない。

※ 社団法人リビングアメニティ協会 HP より抜粋。

■美味しいお店の話

遊んで食べれる居酒屋さん

遊食房 橙屋(だいだいや)

岐阜市六条南 3-4-9 (058)273-6693

営業時間-11:30~14:00 17:30~24:00 月曜休

自分でたこ焼き作って食べれる居酒屋さん!
たのすいーよお。

	アビタ
産業会館	
橙屋	
21号	

■編集後記

雑談

3月下旬、久しぶりに大阪まで建物を見に行ってきました。安藤忠雄氏設計の司馬遼太郎記念館です。故人の自邸(書斎)の前を通り抜け、内外壁共RC打ち放しの記念館へとアプローチ。室内は、膨大な蔵書をメインに原稿等が展示されていました。静寂の中にもピンと張り詰められた緊張感があり、故人の生き方を垣間見ることができるような空間でした。又、巷で話題の坂本竜馬?らしいコンクリートのシミ跡もその頃からもう話題になっていて、そう言われればなるほどねとわかる感じでした。やっぱり実際にみてもということはいいですね。豊かな気分になって帰ってきました。

担当者が変わり何とからくだ発行にこぎつけることができました。この便りが皆さんの情報の一助となり、逆にみなさんから色々な投稿をいただけるという双方向の場になっていけばと思っております。今後共ご協力をお願い致します。

なお、編集参加問い合わせ、ご意見・投稿・新企画などがございましたら、下記へお寄せください。

(社)岐阜県建築士会

岐阜市司町1番地 岐阜総合庁舎3階

TEL 058-266-5786 FAX 058-266-6867

<http://homepage2.nifty.com/aba-gifu/>

Eメールアドレス kensi578@juno.ocn.ne.jp

女性委員会担当まで宜しくお願い致します。

